

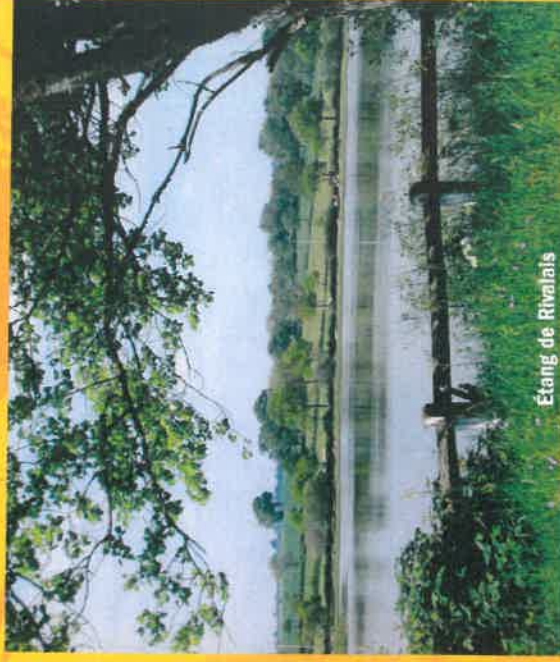
Sentier des côtes de Bouble

- 1 - Départ de la Mairie, devant le panneau de randonnée. Aller sur la gauche par le sentier que bordent d'imposantes fermes au lieu-dit Les Courtins: très beau chemin bordé d'arbres, dit chemin des écoliers.
- 2 - Montée légère. Au carrefour, aller tout droit en laissant la RC6 perpendiculairement qui dessert le hameau des Batrats. Au croisement suivant laisser sur la gauche le chemin qui mène à "La Villette" où se trouve un "Gîte de France" (à 500 m environ). Très belle vue sur la rivière Bouble, la forêt des Colettes et le bois Mal. Poursuivre jusqu'au hameau de Villard.
- 3 - Hameau de Villard : arrivé vers les 1ers bâtiments, quitter la route goudronnée pour prendre le chemin en terre qui passe sous les habitations. Laisser le chemin sur la droite qui ramène aux Batrats. Une partie du chemin est humide et encaissée. Très belle vue sur la rivière Bouble, le bois Mal au premier plan et la forêt des Colettes.
- 4 - Hameau de la Faye : un des points culminants de la commune avec le hameau des Batrats (475 mètres). Très belle vue sur la "Bosse" (720 mètres).
- 5 - Moulin Berthon : le sentier tourne à angle droit sur la droite. La légende veut qu'au-dessus du Moulin Berthon ait existé un château fort dit "Château Gaillard" dont il ne subsiste aucun vestige visible.
- 6 - Croisement avec la RC6, traverser et prendre en face le chemin de terre. Très belle vue sur le château de Puy-Guillon, le bourg de Vernusse, Blomard et Montmarault.
- 7 - Croisement avec un sentier : continuer tout droit et profiter de la vue sur le château de Puy-Guillon, bâtiment privé du XII^{ème} siècle remanié au XIX^{ème} siècle. Il fut la demeure de la famille de Beaucaire, dont Marie de Beaucaire, ancêtre de Louis XV et de nombreuses têtes couronnées, et le Cardinal de Beaucaire qui participa au concile de Trente, puis celle de la famille de Rollat (une branche de la famille de Beaucaire) jusqu'au XIX^{ème} siècle. Au fond la forêt de Château-Charles.
- 8 - Rejoindre la D 308 et la suivre sur 100 m, puis tourner à gauche avant le cimetière. Très belle vue sur le château de Puy-Guillon et le bourg de Vernusse.
- 9 - Descente sur le Moulin de Puy-Guillon. A 300 m, tourner sur la droite et revenir vers la Mairie.

Sentier du ruisseau de Puy-Guillon

- 1 - Départ de la Mairie vers le bourg. Traverser la D 68 et monter vers le bourg.
- 2 - Le bourg : à visiter l'église Saint-Martin (chœur du XII^{ème} siècle) remaniée au XIX^{ème} siècle. Pierre tombale de Jean de Beaucaire, seigneur de Puy-Guillon. Exposition de remarquables objets d'art. A côté du bourg au lieu-dit Les Quatre-Vents est installé un artisan fendeur de merrains (planches servant à confectionner les douves des tonneaux).
- 3 - Croisement : à 500 m, laisser les deux chemins sur la droite et continuer tout droit. Descendre ensuite le sentier jusqu'à la D68.
- 4 - Suivre la départementale sur 100 m, puis obliquer sur la gauche dans un sentier qui descend vers le ruisseau de Puy-Guillon (à voir : reste du bief). Passer sous les bâtiments du Moulin Murat. Tourner à droite vers la passerelle et le chemin goudronné.
- 5 - 100 m plus loin, tourner à gauche sur le chemin des Bouins. Après les Bouins, laisser le chemin de terre sur la droite et continuer vers l'embranchement.
- 6 - A l'embranchement, tourner à angle droit sur la gauche par la petite route goudronnée qui mène au hameau de Labot. Laisser sur votre droite le chemin de raccourcement à la boucle de Blomard. A 1 km, laisser sur la gauche la petite route de Beaugalant et continuer tout droit jusqu'au hameau des Pommières.
- 7 - Aux Pommières, tourner à angle droit sur la droite et prendre le joli petit chemin de terre qui descend jusqu'au ruisseau. Paysage de bois et de vallons, ruisseau Barlot.
- 8 - Aux Pourrats, traverser le hameau, en laissant deux routes sur la droite, en direction du Moulin de Puy-Guillon.
- 9 - Moulin de Puy-Guillon : avant la descente sur le hameau, jeter un coup d'œil à l'étang de Puy-Guillon (privé). A la sortie du hameau, tourner à droite (attention l'accès à la passerelle se transforme parfois en gué). 200 m plus loin, tourner sur la gauche. Laisser sur la droite le retour de la seconde boucle de Vernusse. Continuer 400 m avant l'arrivée à la Mairie.

Vernusse



Étang de Rivalais

Sentier des côtes de Bouble

Sentier du ruisseau de Puy-Guillon